

- 雄性第 10 腹节背板背面观类似基部相连的 1 对圆柱，凹“U”形，侧叶端部钝圆形，侧面观明显膨大，头状；雄性下生殖板从端部 1/4 处开裂；雌性下生殖板三角形，长近等于宽，纵中隆线明显；侧缘微凹，端缘宽圆形……………头状绿螽 *H. cephalica*
9. 前足胫节听器背面深棕色，内部浅棕色…………… 10
前足胫节听器背面与其他地方同色，内部棕色…………… 12
10. 雄性第 10 腹节背板侧叶下弯，端部圆形伸出，在 2 侧叶之间具 1 深的纵沟；尾须很长，基部强膨大，端半部反折，从中部突然变细，侧扁；雌性未知……………崔氏绿螽 *H. cuisinieri*
雄性第 10 腹节背板和尾须不似上种…………… 11
11. 雄性下生殖板从端部约 1/3 处分成 2 向两边分开的侧扁的叶，端管长于分开部分的 2/3 长；雌性下生殖板三角形……………双叶绿螽 *H. bilobata*
雄性下生殖板从端部约 1/6 处分成 2 近平行的细叶，端管短；雌性未知……………
……………异脉绿螽 *H. allovenosa*
12. 前足胫节听器内部深棕色；雌性下生殖板近似三角形，基部侧缘凹，端部延长，渐变狭，端缘平截或微凹；雄性未知……………巨绿螽 *H. magna*
前足胫节听器内部浅棕色；雌性下生殖板不似上种…………… 13
13. 雌性下生殖板三角形，宽明显大于长，侧缘微凸，端缘微钝近平截；雄性未知……………
……………绿螽待种 *H. sp.*
雌性下生殖板三角形，微纵长，侧缘直，端部尖；雄性第 10 腹节背板被 1 深狭的裂口分成 2 短宽的钝叶，端叶背面凸，近圆柱形，腹面薄片状，微向侧面延伸；雄性尾须纵长，圆锥形，端尖直，稍向上和内弯……………日本绿螽 *H. japonica*

(73) 黑耳绿螽 *Holochlora nigrotympana* Ingrisch, 1989 (图 123)

Holochlora nigrotympana Ingrisch, 1989. Senckenbergiana Boil., 70 (1-3): 105, 106 (Holotype, M, origi. descrip.; type locality: Central Thailand, N-Thailand; type depository: SMF, DAB, and CW Shanghai); Liu, Kang *et* Liu, 2008. Dtsh. Ent. Z., 55(2): 230.

Holochlora semirotonda Xia *et* Liu 1989. Contr. Shanghai Inst. Entomol., 9: 57. (Holotype, M, origi. descrip.; type locality: China, Yunnan, Mengla; type depository: MSIE, Shanghai); Liu, Liu *et* Kang, 2008. Dtsh. Ent. Z., 55(2): 230 (syn.).

特征记述 体型较小。前足基节具刺，前足腿节腹缘具 4 或 5 内刺，中足腿节腹缘具 3 或 4 外刺，后足腿节腹缘具 3 或 4 内刺和 6 或 7 外刺；前足胫节在听器背缘具 1 外刺，中足胫节背缘具 3-5 内刺，后足胫节背缘具 29-32 内刺和 27-35 外刺。前复翅 C 脉具明显的棕色缘，Rs 脉从前复翅中部稍前分出，R 主脉另具 3 斜脉。

雄性 左前复翅下的摩擦发音脉不明显加宽和膨胀，约具 70 较明显的细齿，整体观

摩擦发音音齿从中间向两边渐变小。第10腹节背板整体观较短，背面观其向后延长，背面的基部具1较大的半圆形内凹，该半圆形内凹通过1隆起的脊与其他部分分开；端部1/3开裂分成2膨大的多毛的圆叶，该圆叶端部微内弯；第10腹节背板侧面观长度短于下生殖板的1/2长，腹缘近端部具1指向下的圆形的小叶。尾须较短，被第10腹节背板隐藏。下生殖板从端部1/4分成2片状侧叶，端管短。

雌性 体型较大于雄性，翅形与雄性存在着较大差别，中部最宽，向两端渐变狭。第10腹节背板正常，微伸出，后缘具钝的圆凹。肛上板钝三角形。尾须短，锥形，微内弯。下生殖板三角形，明显长大于宽，侧缘直，端缘微凹或近平截。

体色 绿色，前足腿节听器背部黑色。

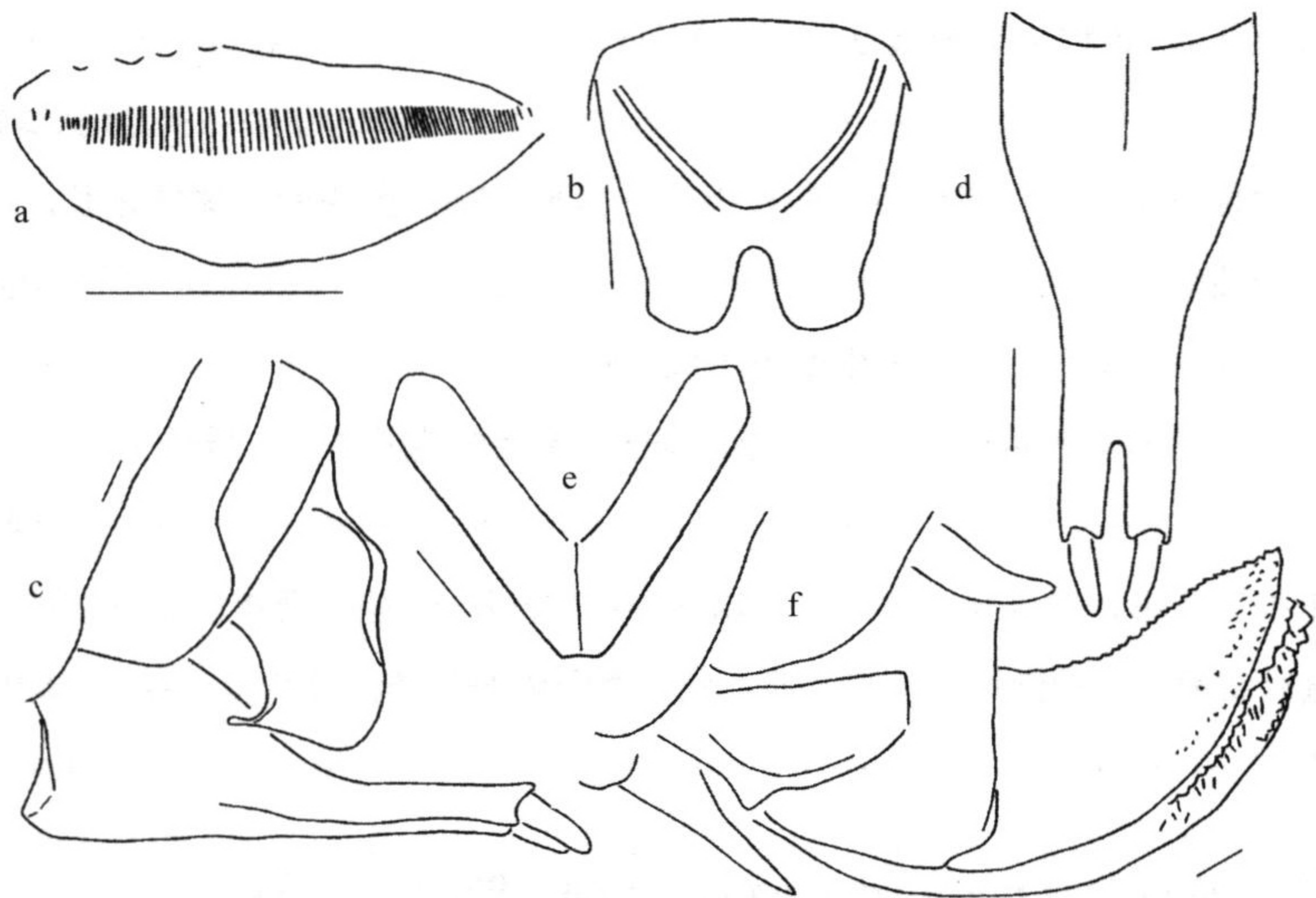


图 123 黑耳绿螽 *Holochlora nigrotympana* Ingrisch

a. 雄性左前复翅腹面摩擦发音音锉 (male stridulatory file on underside of left tegmen); b. 雄性第10腹节背板背面观 (male tenth abdominal tergum, dorsal view); c. 雄性腹端侧面观 (male abdominal apex, lateral view); d. 雄性下生殖板腹面观 (male subgenital plate, ventral view); e. 雌性下生殖板腹面观 (female subgenital plate, ventral view); f. 雌性腹端侧面观 (female abdominal apex, lateral view) (scale bar = 1 mm)

量度 (mm) 体长: ♂ 19.5-22.0, ♀ 30.0; 前胸背板长: ♂ 5.0-5.2, ♀ 7.0; 前复翅长: ♂ 32.0-36.0, ♀ 47.0; 前复翅中间宽: ♂ 7.5, ♀ 12.0; 前足腿节长: ♂ 5.5, ♀ 6.5; 后足腿节长: ♂ 23.5-24.0, ♀ 31.5; 产卵器长: 10.0。

观察标本 2♂ (包括正模), 云南勐腊, 1982.IV.18 (MSIE); 3♂, 云南勐腊, 1982.IV.20, 王素梅、周静若采 (NAFU); 1♀, 云南大勐龙, 1987.X.29, 刘兰、李莉采 (NAFU); 1♀, 海南那大, 1983.IV.24-V.30, 张雅林采 (NAFU); 1♂, 云南勐腊, 1982.IV.20, 王素梅、周静若采 (NAFU)。

分布 海南 (那大)、云南 (勐腊、勐龙); 泰国。

讨论 本新种体型大小及外形与 *H. venosa* Stål 较相似，主要区别在于雄性第 10 腹节背板向后延伸成 2 厚实的圆叶，端部趋向下方；背面基部具 1 甚大的半圆形低凹，边缘隆起；侧观腹缘近端部具小扁形圆叶突起，指向前方。

(74) 俊俏绿螽 *Holochlora venusta* Carl, 1914 (图 124)

Holochlora venusa Carl, 1914. Rev. Suisse. Zool., 22: 551 (Holotype, M, origi. descrip.; type locality: Vietnam, Tonkin; type depository: MHNG, Geneva); Liu, Liu et Kang, 2008. Dtsch. Ent. Z., 55(2): 233.

特征记述 雄性 体中型。淡白绿色。前复翅狭，摩擦发音区加宽，椭圆形。C 脉略带白色，与适度宽的暗棕色线并存，Sc 脉与 R 脉黄色，Rs 脉与 Cu 脉端部翡翠色。前足基节具刺，前足腿节腹面内缘具 4 或 5 淡红色和 1 暗棕色刺及一些小的黑色点；中足腿节外缘腹面具 3 或 4 刺；后足腿节从中部向端部两侧缘各具 4 或 5 暗棕色刺和一些黑点，端部稍前的两侧缘略为橄榄色。前足胫节背面和听器孔黑色。前足胫节背缘具 2 外刺，中足胫节背缘具 3-6 内刺，后足胫节背缘具 32 外刺和 30 内刺。前复翅狭，C 脉明显，摩擦发音区加宽，椭圆形。左前复翅腹面的摩擦发音音锉整体观梭形，向中间适度膨胀，约具 6 退化的音齿和 60 较明显的正常的齿，这些齿从中间向两边逐渐变小变细。第 10 腹节背板分裂，裂叶扁，均垂直，侧面观圆形，腹面观钝三角形。尾须近压扁，离开基部渐变细；端部内弯。肛上板隐藏不见。下生殖板宽，中部开裂，裂叶宽，叶状，裂叶端部钝，渐狭，具较小的端管。

雌性 下生殖板三角形，宽大于长，具明显纵中隆线；端缘钝圆形。

体色 淡绿色。C 脉略为白色，镶 1 棕色缘，Sc 脉和 R 脉黄色。前足和后足腿节腹侧缘具 1 些黑色点。前足胫节听器黑色。

量度 (mm) 体长：♂ 12.0-28.0，♀ 32.0；前胸背板长：♂ 5.2-5.5，♀ 7.2；前复翅长：♂ 39.2-41.0，♀ 51.0；前复翅中间宽：♂ 8.0，♀ 11.5；后翅长：♂ 43.9-47.0，♀ 57.5；前足腿节长：♂ 6.5，♀ 8.0；后足腿节长：♂ 28.0，♀ 35.0；产卵器长：12.0。

观察标本 1♂，广西全州，安河，1980.IX.15，黄进孙采 (IZCAS)；1♂，广西桂林，梁丰，200 m，1963.VII.11，王书永采 (IZCAS)；1♂，广东湛江，1989.VIII.12，张雅林采 (NAFU) 5♂，3♀，广西龙州，弄岗，1995.VIII.18-23，刘宪伟、章伟年、金杏宝采 (MSIE)；23♂，7♀，广西隆安，龙虎山，1995.VIII.29-IX.1，刘宪伟、章伟年、金杏宝采 (MSIE)；3♂，1♀，贵州赤水，桫椤自然保护区，300 m，2006.X.20，刘宪伟、张鼎杰、周顺采 (MSIE)。

分布 广东 (湛江)、广西 (全州、桂林)、贵州 (赤水)；越南。